

**zu singen im laufe eines tages**  
fünf lieder für sprechstimme, singstimme und klavier

text: eva-maria houben

eva-maria houben

2006

zu singen im laufe eines tages

fünf lieder für sprechstimme, singstimme und klavier

text: eva-maria houben

eva-maria houben

2006

I

um weniges  
in der zeit  
verschoben

II

kaum erwartet –  
in diesem licht

III

eher sanft  
berührt  
vom luftstrom  
des morgens

IV

fast lautlos  
verborgen  
im glanz  
der nacht

V

ab und zu  
eine sprache

sprechstimme:  
„um weniges  
in der zeit  
verschoben“

I

singstimme:  
„zeit“

sprechstimme:  
„kaum erwartet –  
in diesem licht“

II

singstimme:  
„licht“

sprechstimme:  
„eher sanft  
berührt  
vom luftstrom  
des morgens“

III

singstimme:  
„luft“

sprechstimme:  
„fast lautlos  
verborgen  
im glanz  
der nacht“

IV

singstimme:  
„nacht“

sprechstimme:  
„ab und zu  
eine sprache“

V

singstimme:  
tacet

sprechstimme und singstimme: zwei in einer gestalt.  
die singstimme singt das echo des zuvor gesprochenen.  
die singstimme singt (quasi als echo) immer erst, wenn die sprechstimme ihren text gesprochen hat. dabei kann sie auch längere zeit warten.  
beide stimmen sprechen und singen irgendwann im betreffenden lied –  
unbekümmert um das klavierspiel.

sprechstimme:

leise sprechen, wie im traum.  
ohne emphase und besondere akzentuierungen.  
die silben voneinander getrennt sprechen, doch auf einem atembogen –  
den zusammenhang wahrend.  
das jeweilige gedicht erscheint und verschwindet wie beiläufig.

singstimme:

leise singen, wie im traum.  
den ton ruhig und gelassen längere zeit ausströmen lassen, auf einem atem.  
insgesamt in sich gekehrt und still.  
die tonhöhe ist von gedicht zu gedicht frei zu wählen, sollte aber so gewählt werden, dass ein unangestregtes fließen des luftstroms gewährleistet ist.

klavier:

zart und leise.  
ohne pedal spielen; die tasten halten.  
die töne einer zeile wie eine ferne melodie spielen.  
„legato tenuto“:  
den nächsten ton frühestens spielen, wenn der vorhergehende fast verklungen ist.  
nach jeder zeile bleibt es eine weile still.  
(vorzeichen gelten immer nur für eine zeile.)

I

Handwritten musical notation on a grand staff. The treble clef staff has a sharp sign and a note with a stem on the second line. The bass clef staff has a single note on the first line.

Handwritten musical notation on a grand staff. The treble clef staff has a sharp sign and a note on the first space. The bass clef staff has two notes on the second line, each with a stem.

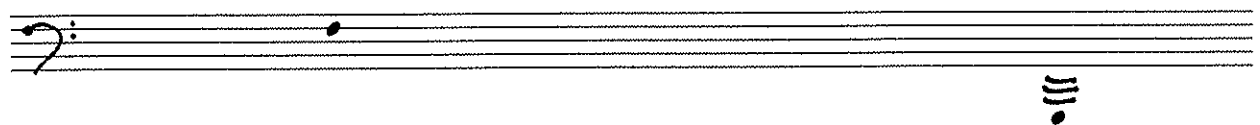
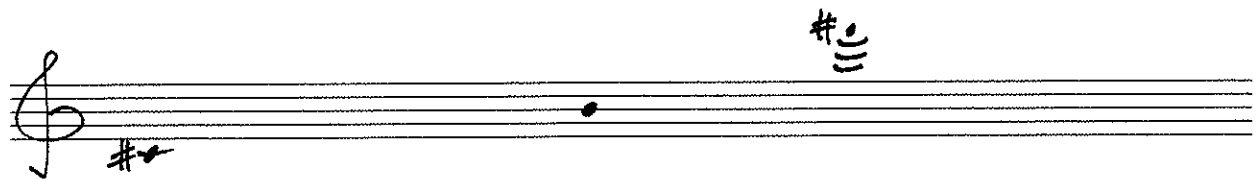

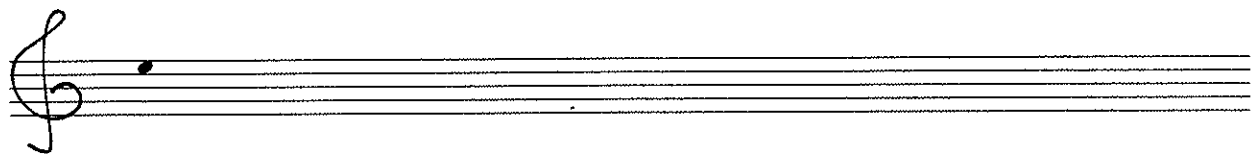
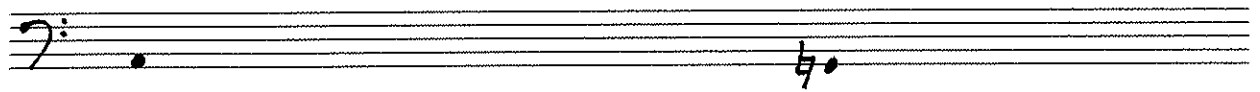
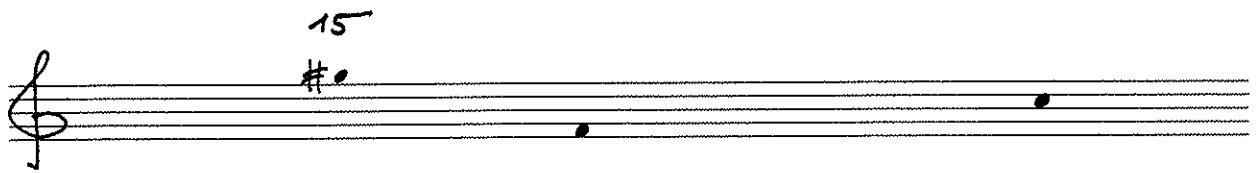
Handwritten musical notation on a grand staff. The treble clef staff has a single note on the second space. The bass clef staff has a sharp sign and a note on the first line.

Handwritten musical notation on a grand staff. The treble clef staff has a sharp sign and two notes on the second line, each with a stem. The bass clef staff is empty.

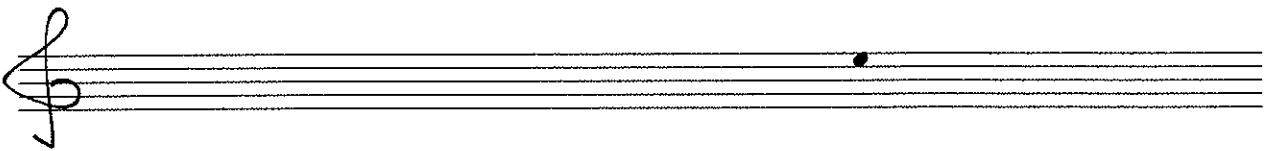
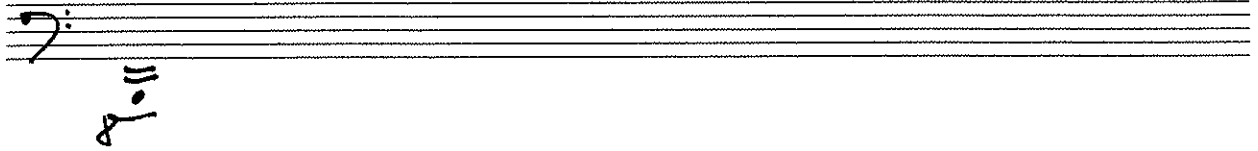
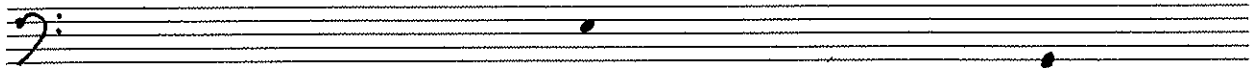
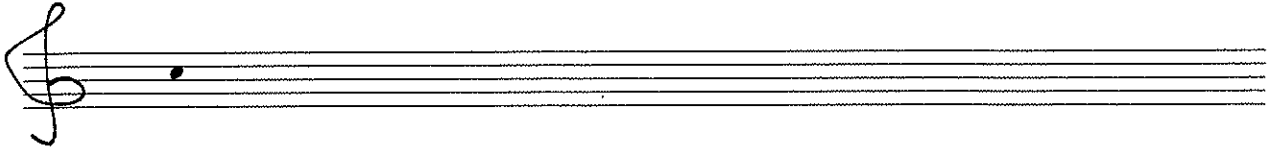
Handwritten musical notation on a grand staff. The treble clef staff has two notes on the first space. The bass clef staff has three notes on the first line and a note with a stem on the second line.

# II

15  
#



III





IV

Handwritten musical notation for the first system, consisting of a treble and bass staff. The treble staff contains three notes: a triad of three notes on the first line, a note on the second line with a slur above it, and a dotted note on the second space. The bass staff contains two dotted notes on the second space and the second line.

Handwritten musical notation for the second system, consisting of a treble and bass staff. The treble staff contains a dotted note on the second space and a triad of three notes on the first line. The bass staff contains a triad of three notes on the first line with a sharp sign to its left.

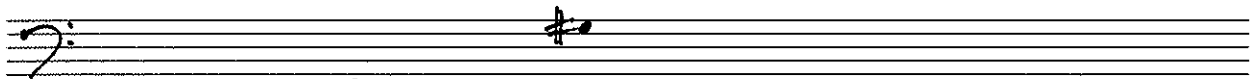
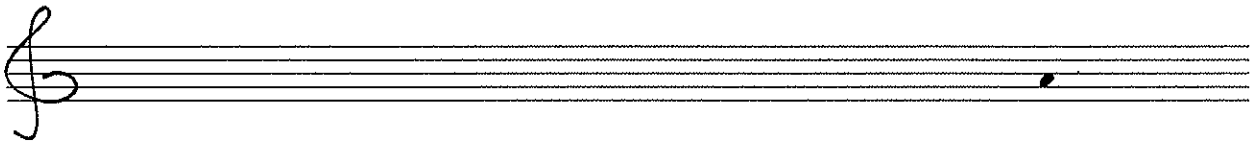
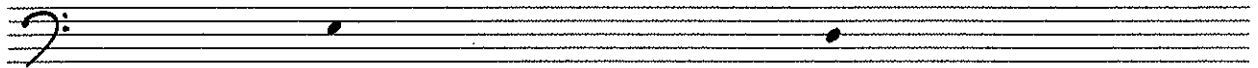
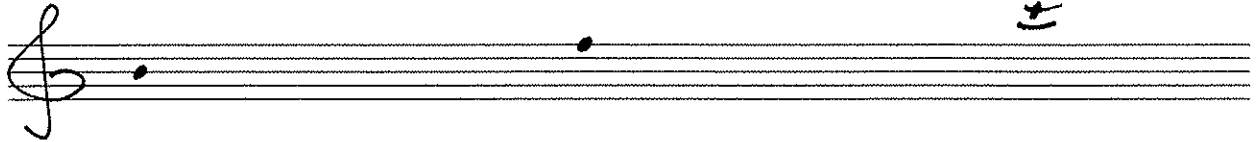
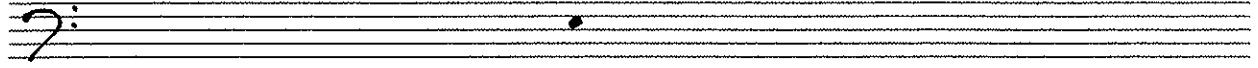
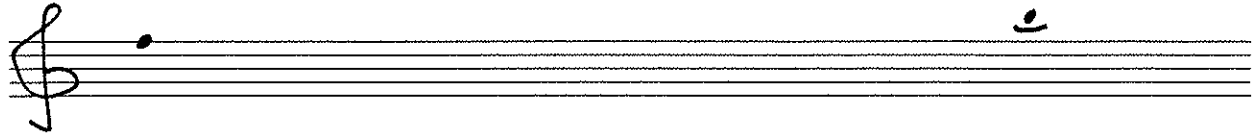
Handwritten musical notation for the third system, consisting of a treble and bass staff. The treble staff contains a dotted note on the second space, a triad of three notes on the first line with a sharp sign to its left, and a dotted note on the second space. The bass staff contains a sharp sign on the second space and a sharp sign on the second line.

Handwritten musical notation for the fourth system, consisting of a treble and bass staff. The treble staff contains a dotted note on the second space and a dotted note on the second space. The bass staff contains a dotted note on the second space.

Handwritten musical notation for the fifth system, consisting of a treble and bass staff. The treble staff contains a dotted note on the second space, a note on the second line with a slur above it, and a dotted note on the second space. The bass staff contains a dotted note on the second space and a note on the second line with a slur above it.

V

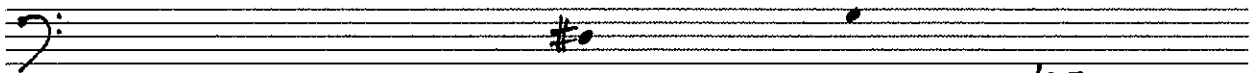
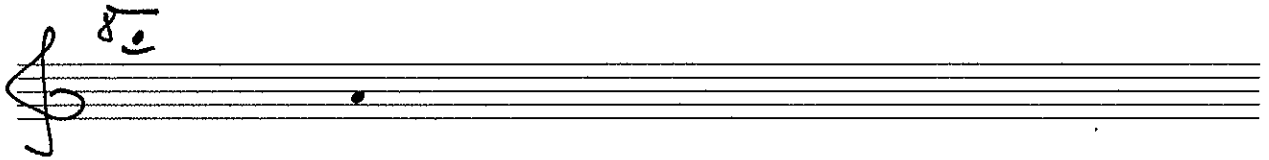
15



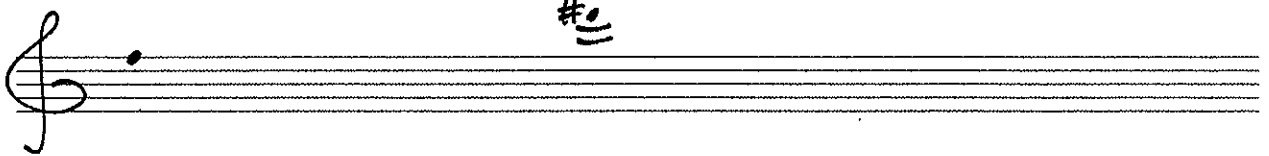
#F

G

bF



bF



#F

